

# 指纹门禁考勤机说明书



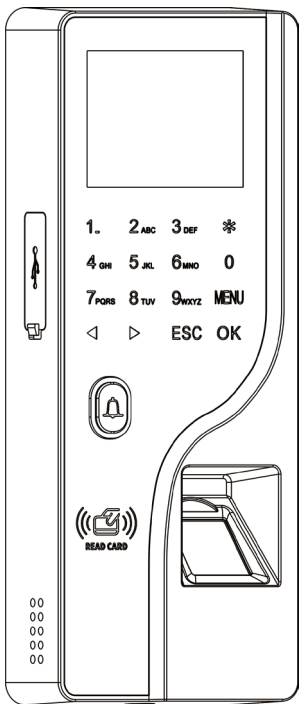
# 目录

<b>第1章 产品概述</b>	<b>2</b>
1.1 产品简介	2
1.2 技术参数	3
<b>第2章 外观介绍</b>	<b>4</b>
2.1 外观示意图	4
<b>第3章 安装说明</b>	<b>6</b>
3.1 墙壁安装	6
<b>第4章 接线说明</b>	<b>7</b>
4.1 接线示意图	7
4.2 接线方式说明	8
<b>第5章 用户使用操作说明</b>	<b>11</b>
5.1 主菜单	11
5.2 用户管理	12
5.2.1 新增用户	12
5.2.2 修改用户	13
5.2.3 下载数据	14
5.2.4 上传数据	14
5.3 下载报表	14
5.4 高级设置	15
5.4.1 机器设置	15
5.4.2 时间设置	15
5.4.3 报警设置	16
5.4.4 通讯设置	16
5.5 门禁设置	17
5.6 查看记录	17
<b>第6章 客户端使用操作说明</b>	<b>18</b>
6.1 指纹机安装及设置	18
6.2 添加指纹并授权	21
6.3 指纹机记录采集与查看	24
6.3.1 指纹机记录采集	24
6.3.2 指纹机记录查看	27
<b>第7章 云系统使用操作说明</b>	<b>28</b>
7.1 安装指纹机	28
7.2 云系统人员的添加与授权	30
7.2.1 添加人员	30
7.2.2 指纹录入	31
7.2.3 人员授权	32
7.3 记录查看	33
<b>附录1 安装过程注意事项</b>	<b>34</b>
<b>附录2 用户使用常见问题</b>	<b>35</b>
<b>附录3 设备尺寸图</b>	<b>36</b>

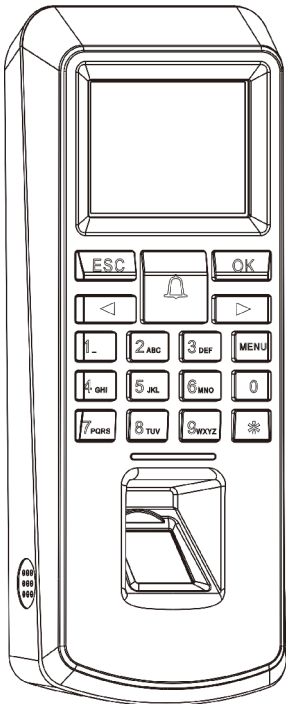
# 第1章 产品概述

指纹门禁一体机是一款采用高性能CPU处理器的门禁考勤设备，主要适用于办公楼、智能楼宇、小区住宅门禁、学校、工厂等场景。

## 1.1 产品简介



B款



C款

## 1.2 技术参数

名称 \ 型号	B款	C款
材质	ABS	
重量	0.2KG	
尺寸大小	187mm×75mm×29mm	197mm×78mm×33mm
显示屏	2.4英寸彩色显示屏	
工作电压	DC12V (9-14V)	
工作电流	500mA	
工作环境	温度：0-70℃；湿度：20-80%	
指纹采集面积	20mm×16mm	
采集角度范围	±45°	
认假率	<0.0001%	
拒真率	<0.01%	
确认响应时间	<1秒	
存储容量	500指纹、500卡、500密码、10万笔记录	
管理方式	按键管理、CS系统软件管理、BS云系统软件管理	
对比方式	1:N/1:1	
通讯方式	TCP/IP、USB	
门禁接口协议	Wiegand26/34	
登记方式	指纹、密码（可选支持CPU卡、ID卡、IC卡、身份证）	

# 第2章 外观介绍

## 2.1 外观示意图

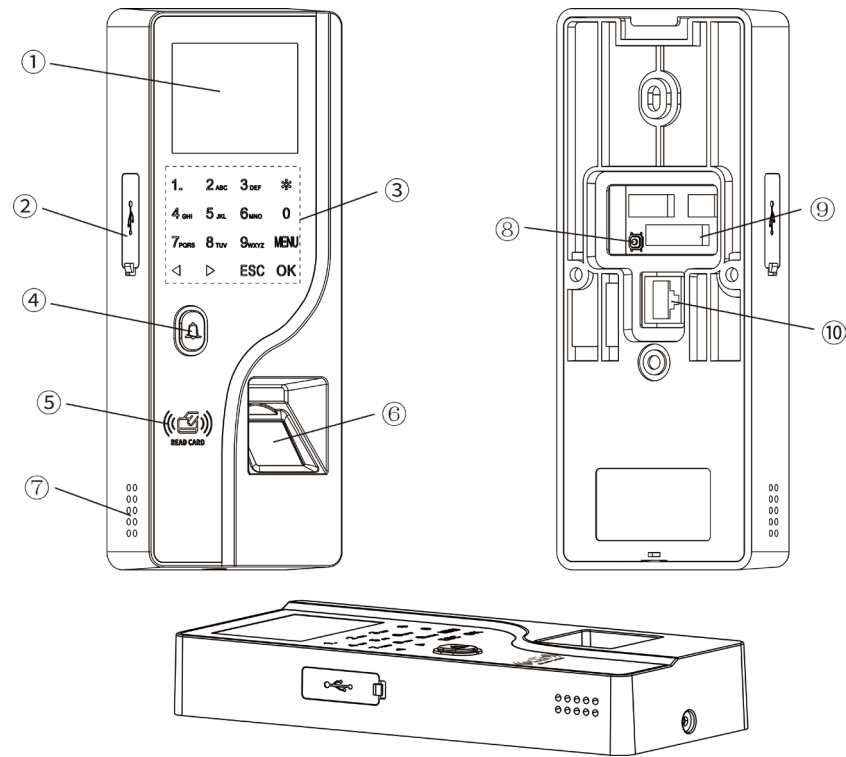


图2-1 B款外观图示意图

- ① 显示屏
- ② USB和复位键
- ③ 触摸按键
- ④ 门铃按键
- ⑤ 刷卡区域
- ⑥ 指纹采集器
- ⑦ 扬声器
- ⑧ 初始化按键
- ⑨ 接线端子
- ⑩ 网口

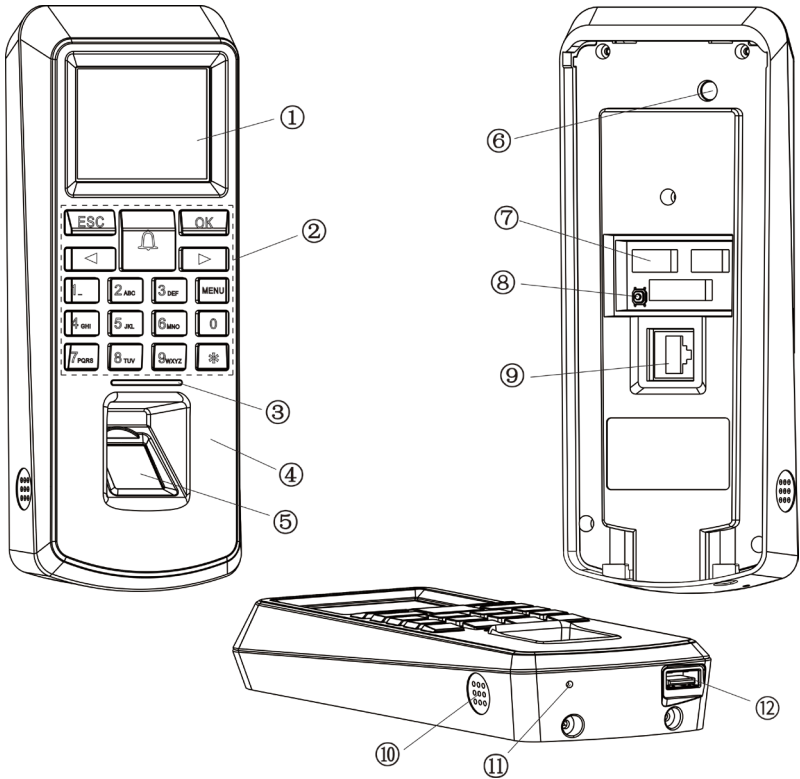


图2-2 C款外观图示意图

- ① 显示屏
- ② 按键
- ③ 指示灯
- ④ 刷卡区域
- ⑤ 指纹采集器
- ⑥ 防拆按键
- ⑦ 接线端子
- ⑧ 初始化按键
- ⑨ TCP/IP通讯口
- ⑩ 扬声器
- ⑪ 重启键
- ⑫ USB口



## 第3章 安装说明

### 3.1 墙壁安装

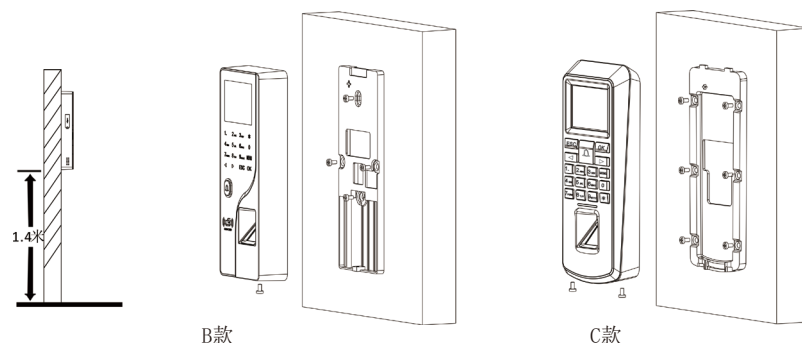


图3-1 安装示意图

**步骤1:**卸下设备底部的固定螺丝，取下设备的后盖。

**步骤2:**将指纹机的安装定位图贴在墙上合适安装的位置，按照安装定位图的孔位在墙面打固定孔和过线孔，将设备后盖通过膨胀螺栓固定到墙面（建议距离地面1.4-1.5米），用户可根据身高的使用方便自行调整安装高度。后盖安装完成后，确保后盖稳定、牢固、无松脱现象。

**步骤3:**根据接线说明接好连线。

**步骤4:**将指纹门禁一体机自上而下挂扣在安装后盖上，并使用配套的内六角扳手拧紧底部的固定螺丝，完成安装。

#### 安装后的检查

给设备供电前，请检查是否正确安装设备，接线是否正确。

①设备供电后屏幕及指纹识别区域亮起，设备门铃灯开始亮起。

②使用前先检查一下按键是否正常，屏幕是否正常显示。下图为开机后正常工作界面：



• 安装注意事项详见附录1

## 第4章 接线说明

### 4.1 接线示意图

在接线前，应确保设备电源已断开，通电状态下接错线会对设备造成严重损坏。请按照下面的接线图正确连接外围设备。详见下图。

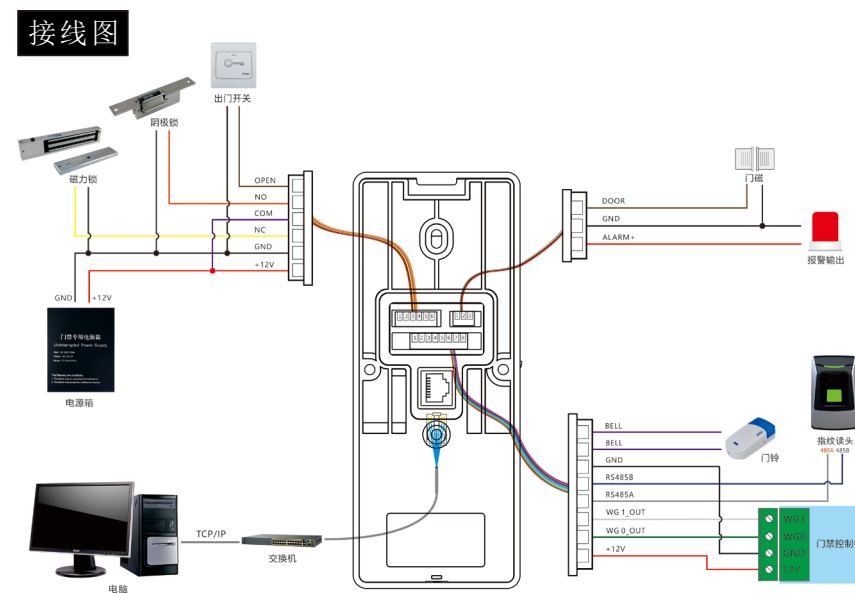


图4-1 B款连线示意图

## 接线图

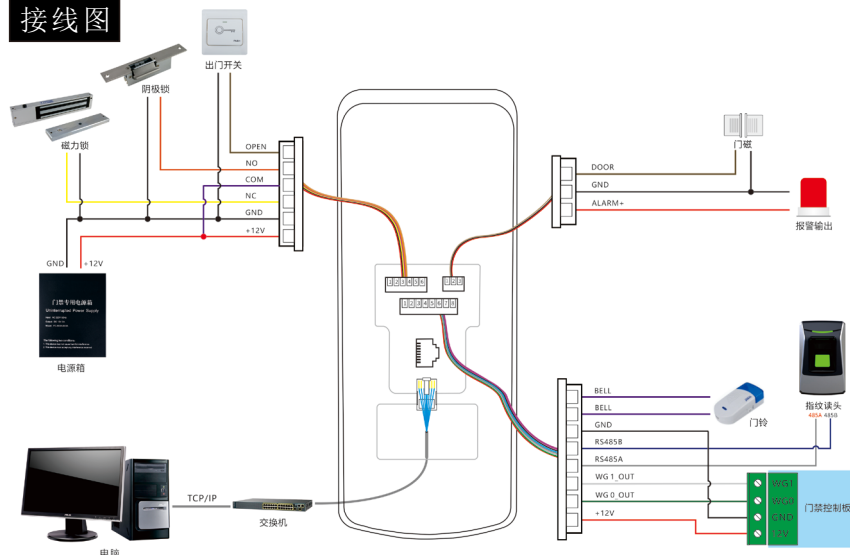


图4-1 C款连线示意图

### • 布线要求:

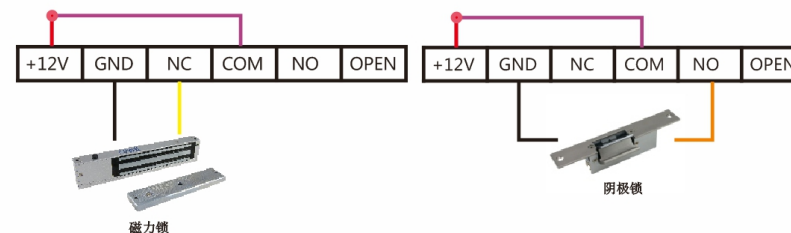
- 1) AC220V交流电源线: 使用 $3 \times 1.0\text{MM}$  (或以上) 线材, 防止漏电, 电源线的地线建议接地。
- 2) 电锁线: 使用 $2 \times 1.0\text{MM}$  (或以上) 线材, 线路走线最大长度不应超过20米。
- 3) TCP/IP通信线: 请采用标准网线, 线路走线最大长度不应超过100米。
- 4) 门磁或出门开关线: 采用 $2 \times 0.5\text{MM}$  (或以上) 线材, 线路走线最大长度不应超过100米。
- 5) 韦根信号线: 采用 $4 \times 0.5\text{MM}$  (或以上) 线材, 线路走线最大长度不应超过80米。

## 4.2 连线方式说明

### ①连接电锁

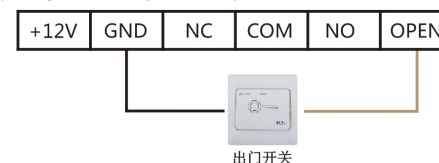
磁力锁与电插锁 (通电关门型电锁): 电锁负极接到指纹机GND (黑色线), 电锁正极接到指纹机NC (黄色线), 然后指纹机COM (紫色线) 与+12V (红色线) 并接到一起。

阴极锁与电控锁 (通电开门型电锁): 电锁负极接到指纹机GND (黑色线), 电锁正极接到指纹机NO (橙色线), 然后指纹机COM (紫色线) 与+12V (红色线) 并接到一起。



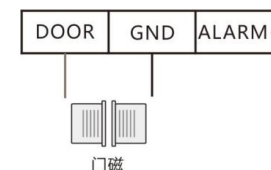
### ②连接出门开关

出门开关两条线接到指纹机对应的OPEN (棕色线) 与GND (黑色线)。出门开关线路长度不宜超过100米。



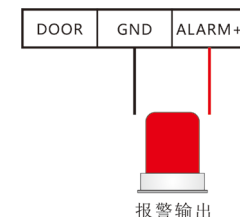
### ③连接门磁

门磁两条线接到指纹机对应的DOOR (棕色线) 与GND (黑色线)。门磁线路长度不宜超过100米。



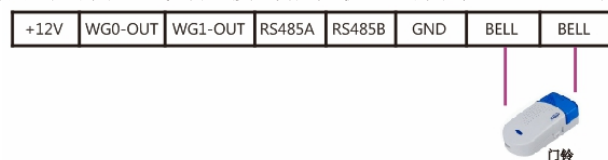
### ④连接报警器

报警器两条线 (区分正负极) 红色线接到指纹机对应的ALARM+ 端子, 黑色线接到GND端子。报警器线路长度不宜超过50米。



### ⑤连接门铃

外接门铃的两组线对应接到指纹机上的两个‘BELL’端子即可。



### ⑥连接指纹子机

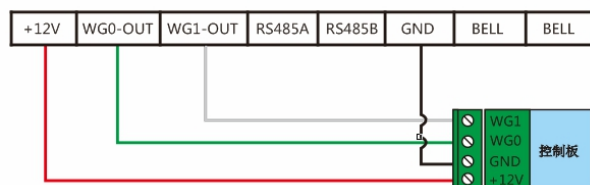
用户可以接一组专用指纹读卡器（简称：指纹头），实现出入门联动识别。指纹头电源可由指纹机直接供电，指纹头+12V接到指纹机+12V（红色线），指纹头RS485A接到指纹机RS485A（灰色线），指纹头RS485B接到指纹机RS485B（蓝色线），指纹头GND接到指纹机GND（黑色线）。（如将指纹机作为指纹头使用时需要设置为“子机模式”）



### ⑦连接门禁控制器

指纹机可以作为Wiegand读卡器使用，指纹机+12V（红色线）接到门禁板+12V，指纹机WG0- OUT（绿色线）接到门禁板WG0，指纹机WG1-OUT（白色线）接到门禁板WG1，指纹机GND（黑色线）必须接到门禁板GND。

• **注意：**不论指纹机是否从门禁控制器供电，都必须确保指纹机和门禁控制器共接GND，以保证Wiegand信号传输稳定。

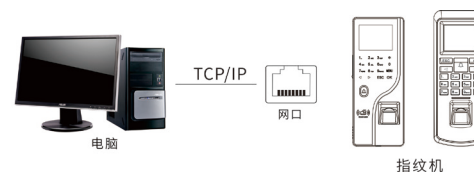


### ⑧设备联网

指纹机可与电脑直连通信，也可通过交换机组网连接通，网线通信距离，控制小于100M。



设备与电脑通过TCP/IP组网



设备与电脑通过TCP/IP直连

### ⑨连接电源

指纹机+12V（红色线）接到电源DC12V、指纹机GND（黑色线）接到电源GND。



**注：**建议采用质量较好的稳压电源，电源应确保支持2A或以上电源。

## 第5章 用户使用操作说明

### 5.1 主菜单

按‘MENU’键，进入主菜单界面。请输入管理员密码（默认密码：0000或无管理密码），或按管理员指纹进入主菜单界面。



图5-1 主菜单界面

## 5.2 用户管理

通过‘◀’，‘▶’方向键选中【用户管理】菜单，按‘OK’键进入用户管理界面，在该界面可新增用户、修改用户、下载数据和上传数据。



图5-2 用户管理界面

### 5.2.1 新增用户

通过‘◀’，‘▶’方向键选中【新增用户】，按‘OK’键进入新增界面，根据需求可选三种类型新增用户：指纹、密码和用户卡。



图5-3 新增用户界面

通过‘◀’，‘▶’方向键选择编号、姓名，按‘OK’键输入用户编号（最大长度为9位数）、姓名，再选择新增用户的类型后，按‘OK’键，根据提示注册指纹、密码或用户卡，注册完成后即登记完成。

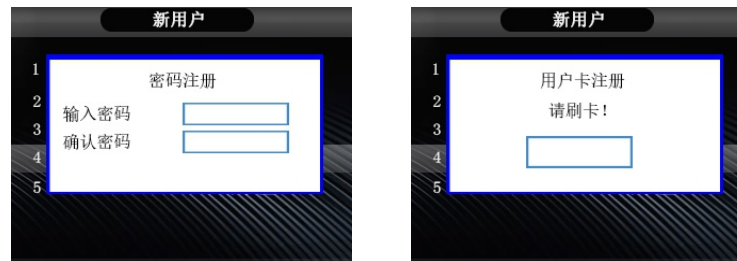


图5-4 新增用户界面

指纹注册需正确按放同一手指三次，即可注册成功。



图5-5 指纹注册界面

### 5.2.2 修改用户

在用户管理界面，选择【修改用户】，可修改已登记的人员信息。选择需要修改的人员，按‘OK’键，可进入查看或修改该人员信息，可修改的信息包括：编号、姓名、指纹、密码、用户卡和权限。也可直接删除该人员的信息。



图5-6 修改用户界面

#### 5.2.3 下载数据

在用户管理界面，选择【下载数据】，可从指纹机下载用户数据到U盘中保存。

#### 5.2.4 上传数据

在用户管理界面，选择【上传数据】，可将U盘中的用户数据上传到指纹机中。

### 5.3 下载报表

进入菜单后通过按‘◀’，‘▶’方向键，选择【下载报表】菜单，可将刷卡记录下载到U盘。

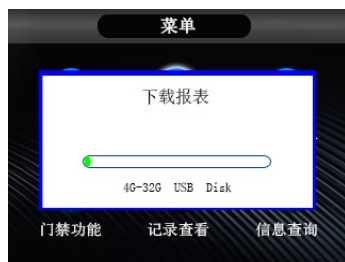


图5-7 下载报表界面

### 5.4 高级设置

进入菜单后通过按‘◀’，‘▶’方向键，选择【高级设置】菜单，可以修改设备的【机器设置】、【时间设置】、【报警设置】和【通讯设置】。



图5-8 高级设置界面

#### 5.4.1 机器设置

在此设置界面，可修改指纹机的：语言、日期显示格式、语音播报、音量、联网图标、菜单管理密码、也可删除全部记录、删除全部数据、恢复出厂设置以及固件升级。



图5-9 机器设置界面

#### 5.4.2 时间设置

可手动设置设备时间，按‘OK’键切换闪烁光标位置，按‘◀’，‘▶’键上调，下调日期，也可直接按数字键编辑。





图5-10 时间设置界面



图5-12 通讯设置界面

### 5.4.3 报警设置

胁迫报警：密码默认为‘110110’，可自行需求修改。（正常状态下输入：\* + 胁迫密码 + OK = 胁迫报警）。此功能需要用软件开启胁迫报警功能。

防拆报警：可根据需求开启或关闭，默认为开启状态。



图5-11报警设置界面

### 5.4.4 通讯设置

可设置设备的网络参数，默认参数为IP地址192.168.1.152、网关地址为192.168.1.1、子网掩码为255.255.255.0，可根据需求自行修改。服务器IP及端口号默认为空。



## 5.5 门禁功能

进入菜单后通过按‘◀’，‘▶’方向键，选择【门禁功能】菜单。可修改：开锁保持时间、双稳态设置、卡号字节、WG输出格式/数据、免验证开门、重复验证间隔和子母机功能。



图5-13 门禁功能界面

开锁保持时间：可根据需求自行调整，调整范围为0.5~255秒（默认：3秒）。

子母机功能：指纹机可通过软件设置为子机，默认为主机。

## 5.6 查看记录

进入菜单后通过按‘◀’，‘▶’方向键，选择【记录查看】菜单。进入考勤记录查看页面，输入用户编号，选择查询时段，将选择光标通过‘◀’，‘▶’键移动到确定按钮，按‘OK’键，即可查询该人员在此时段内的所有考勤记录。



图5-14 记录查看界面

## 第6章 客户端使用操作说明

### 6.1 指纹机安装及设置

通过软件自动搜索设备，可自动搜索发现在线的所有门禁与指纹机，方便用于设备加入系统软件。点击主界面【安装设备】下拉菜单的【自动搜索门禁设备】，如图6-1所示：

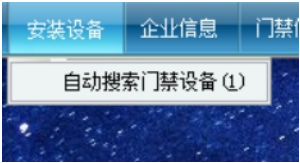


图6-1

点击【自动搜索门禁设备】，进入如图6-2所示界面：



图6-2

TCP/IP局域网方式：先输入网络端口，默认是8101，然后点击【开始搜索】。（注：指纹机必须通过交换机与电脑进行连接通讯），如图 6-3所示：



图6-3

如果用户的设备是TCP/IP通信方式，需要对设备IP地址进行修改，避免IP地址一样导致无法通信。可以双击该设备信息，弹出的TCP连接参数界面（如图6-4）：

TCP连接参数		
序号	标题	值
1	MAC地址:	66-82-B3-F9-1C-CB
2	IP地址:	192.168.1.25
3	子网掩码:	255.255.255.0
4	网关地址:	192.168.1.1
5	本地TCP端口:	0
6	本地UDP端口:	8101
<div>恢复默认值 保存 退出</div>		

图6-4

（注意：本系统可以搜索到与本电脑不同网段中的指纹机，但在正常使用之前需要将指纹机IP地址修改与计算机同一网段地址。如果用户使用的路由器支持多网段映射功能，那么本系统软件就可以直接与其它网段的指纹机产品进行通信。）

将IP地址、子网掩码、网关地址进行双击改成与电脑IP同一网段相匹配的参数，点【保存】返回到安装界面，点【安装设备】，安装后点击左侧栏【门禁管理】，弹出下图（如图6-5）：



图6-5

名称：可根据需求修改。

开锁保持时间：可根据需求自行调整（默认：3秒）。

在【设备详情】的界面中选择【功能设置】，可修改指纹机的菜单管理密码、WG字节序、刷卡卡号字节、WG输出类型、进出类别、主从机等设置。（如图6-6）

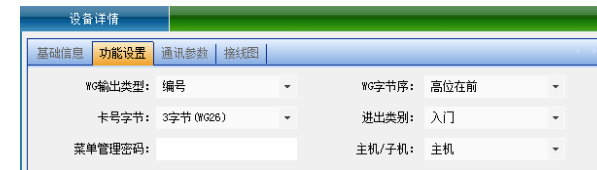


图6-6

在【设备详情】的界面中选择【通讯参数】（如图6-7）



图6-7

## 6.2 添加指纹并授权

在【企业信息】->【人事档案】，如下图6-8所示：



图6-8



点击人事档案后进入如图6-9所示：

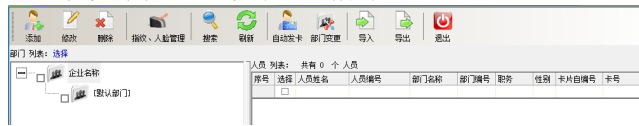


图6-9

点击工具栏添加人员图标，进入人员修改界面，如图6-10所示：



图6-10

填写好基本个人信息后,点击分目录【指纹管理】，如下图6-11所示：



图6-11

录入指纹完成后会返回人事基本档案页面，确认编辑好资料点击保存。

开门权限的授权，点击软件【门禁信息】下拉菜单的【设置开门授权】。点击【设置开门授权】，进入如图6-12所示界面：

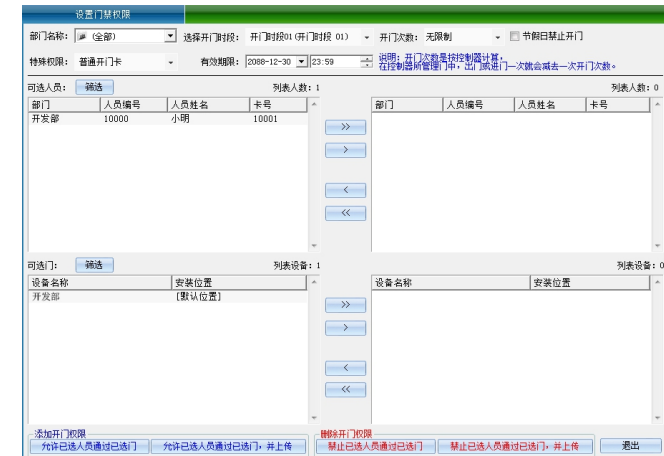


图6-12

选择好需要权限的人员、开门时段和开门次数、有效期限，然后选择设备门，点击【允许已选人员通过已选门，并上传】。

- >> 选择所有“用户”或者选择所有“可选门”。
- > 选择单个“用户”或者选择单个“可选门”。
- < 移除单个“已选用户”或者移除单个“已选门”。
- << 移除所有“已选用户”或者移除所有“已选门”。

【禁止已选人员通过已选门】删除已选用户对已选门的进出权限，此后必须在同步数据至指纹机，删除的权限此操作才能生效。

【禁止已选人员通过已选门，并上传】删除已选用户对选定门的进出权限，同时将删除信息上传给指纹机。

【允许已选人员通过已选门】添加已选用户对已选门的进出权限，此后必须在同步数据至指纹机，添加的权限此操作才能生效。

【允许已选人员通过已选门，并上传】添加已选用户对已选门的进出权限同时将添加信息上传给指纹机。  
所有权限设置完毕后，将信息上传给指纹机才生效。

### 6.3 指纹机记录采集与查看

#### 6.3.1 指纹机记录采集

指纹机带有记忆存储功能，每台指纹机可以脱机存储记录出入数据(即使不连接电脑，也会自动存储)。用户也可以选择合适的时间，将指纹机内的数据采集到电脑。

点击软件的【门禁信息】下拉菜单【采集出入记录】，如图6-13所示：



图6-13

点击【采集出入记录】，进入如图6-14所示界面：

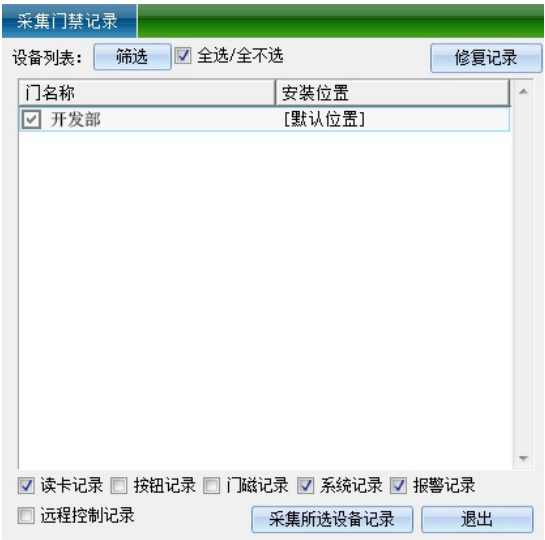


图6-14

选择需要采集的指纹机与记录类型后，点击【采集所选设备记录】，弹出如图6-15所示窗口：

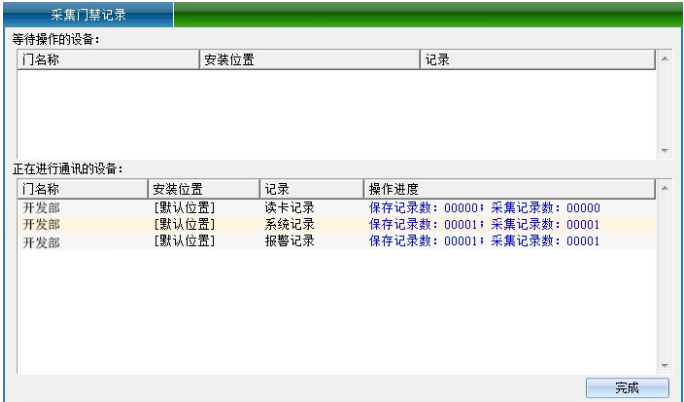


图6-15

采集完成，点击【完成】。

如果之前已经采集过出入记录（读卡记录、密码开门记录、指纹记录）等操作，可以通过“修复记录”重新获得所有记录。

点击软件【门禁信息】下拉菜单【采集出入记录】界面里面的【修复记录】，弹出验证窗口，输入验证密码：0000（默认管理员密码），再点击【确定】，弹出如下图6-16所示：

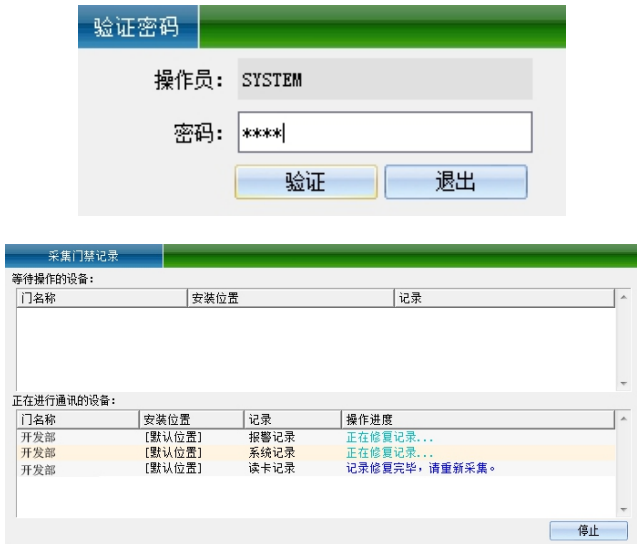


图6-16

等修复完毕点击【完成】退回采集门禁记录界面，选择要提取读卡记录的门与要采集的数据，然后点击“采集所选设备记录”，稍等片刻将采集完毕，这时控制器中的记录被全部采集到电脑中，如下图6-17所示：



图6-17

等采集完毕点【完成】。记录采集完之后，才可以进行查询工作。

### 6.3.2 指纹机记录查看

请采集记录后再进行查询工作。

点击软件菜单栏【门禁信息】下拉菜单【查看出入记录】，如图6-18所示：



图6-18

点击【查看出入记录】，进入如图6-19所示界面：

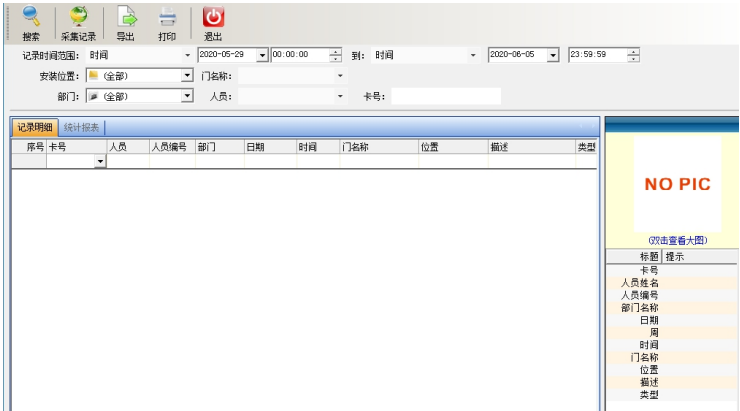


图6-19

先采集记录，点击“采集记录”，采集完记录之后，可根据需要查询，输入查询条件，查询条件可以按“时间范围”、“姓名”、“卡号”、“部门”、“地点”来进行查询相关记录，然后点击“搜索”，可查询到相关人员的出入记录，也可直接点击“搜索”，会查询到所有人的出入情况，如图6-20所示：

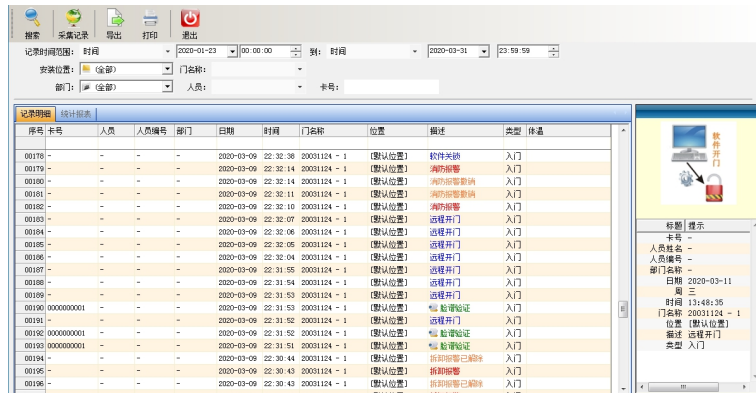


图6-20

也可把查询到的记录进行导出操作，点击“导出”，可导出人员出入记录。

## 第7章 云系统使用操作说明

### 7.1 安装指纹机

首先设置指纹机的通讯参数，选择指纹机设备主菜单下的【高级设置】，点击进入，进一步选择【通讯设置】，设置好服务器IP地址和服务器端口号等参数，参考设置如下图7-1所示。



图7-1

配置好参数后，点击选择“服务器连接测试”，提示“测试成功”，表示连接正常。（网路不好时，可以多尝试几次“服务器连接测试”）

PC端搜索网址www.门禁云.com，登录一卡通管理平台云平台账户，如下图7-2所示：



图7-2

点击【门禁】-【安装】弹出的界面输入要安装设备的SN码，点击确认，如图7-3所示：



图7-3

在弹出的安装界面中，安装界面如下图7-4所示，选择要安装的位置，选择设备的基本参数，然后点击右下角的【安装】，此时会提示设备安装成功。



图7-4

7.2 云系统人员的添加与授权

7.2.1 添加人员

点击【人事】-【添加】，弹出的【添加人事档案】界面输入要添加的人事信息，点击确认，如下图所示：



图7-5

7.2.2 指纹录入

在【添加人事档案】界面点击指纹管理，指纹仪添加界面如图7-6所示（电脑需连接指纹采集仪），单击手指可登记/删除指纹，单击复选框也可以登记/删除指纹，一个人最多可以录入3个指纹，录入后点击【确认】。



图7-6

人员指纹录入也可以通过指纹机进行录入然后采集到软件内，点击目录栏的【人事】-【人事信息】-【从设备采回数据】-【采集数据】，选择好指纹机，点击【数据采集】。如下图7-7所示：



图7-7

### 7.2.3 人员授权

点击【门禁】-【权限授权】

选择好需要设置门禁权限的人员，选择完之后，点击下一步，如下图7-8所示：

【>】：选择“用户”

【<】：移除“已选用户”

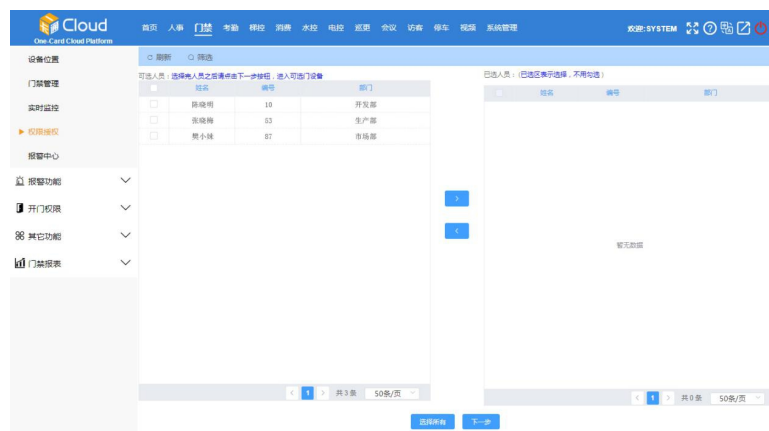


图7-8

按照实际需求选择开门时段、开门次数、有效期限、门名称、安装位置等参数，选择门进行授权，如下图7-9所示：

【禁止已选人员通过已选门】删除指定用户对选定门的进出权限。

【允许已选人员通过已选门】添加指定用户对选定门的进出权限。

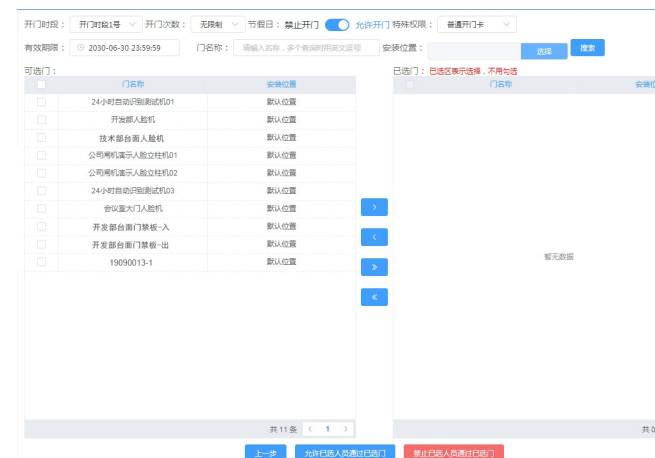


图7-9

### 7.3 记录查看

点击【门禁】-【门禁报表】，选择需要查看或者导出的记录，包括门禁出入记录、门禁报警记录、门禁系统记录。

点击搜索按钮，可按要求筛选需要查看的指纹机的记录，如下图7-10所示：

点击搜索按钮左边的导出按钮，即可导出所需记录的EXCEL表格。



图7-10



## 附录1 安装过程注意事项

1. 安装前和安装过程中，请确保已关闭电源。如果带电操作，可能损坏设备电路。
2. 指纹机安装应避免淋雨。
3. 接线完成后，请将多余的线头包扎起来，避免短路现象的发生。
4. 静电非常严重的地方或者冬季，请先连接地线，再进行安装作业，以防止过大的瞬间静电损坏设备。
5. 请先连好其它连线后再连接电源线，如果发现设备不能正常运行，请先断掉电源线，再进行必要检查。
6. 请在门外有人时测试出门开关，避免意外的问题导致锁在门内，而无法正常出门调试。
7. 本设备额定工作电压为DC12V，额定电流为0.5A。供电电源还应考虑电锁等配件的电流要求，避免由于电源未达到要求，出现的供电不正常导致指纹机启动不成功或电锁驱动无力等问题。
8. 如由门禁板提供指纹机电源，请参考门禁板电源输出是否达到指纹机电源要求。
9. 请保证指纹机的指纹识别区域处于清洁状态，避免污渍影响指纹识别。
10. 若电源与设备之间间距比较长，请勿使用网线或其它种类的线代替电源线。选择电源线时，应要考虑到传输距离过长造成电压衰减。

## 附录2 用户使用常见问题

### 1、指纹机上电无显示？

答：检查电源是否通电，供电电压电流是否正常，电源的红黑两根线是否接好或者接反。

### 2、指纹机无法通讯？

答：首先查看指纹机左上角的网络图标，是否有显示连接上，如果没有连接上的，检查RJ45网口线，还有网线的水晶头是否松动，检查网线。如果网络图标提示连接上，进入指纹机菜单，查看指纹机的IP地址，需设置和服务器的IP在同一个网段。

### 3、指纹机无法识别指纹？

答：请检查手指上：指纹磨平、手指褶皱太多、手指脱皮严重等。可将该指纹删除再重新登记，或登记另一枚手指。尽量使手指接触指纹采集头面积大一些，登记完成后做一下比对测试，另外还可以多注册几枚备份手指。

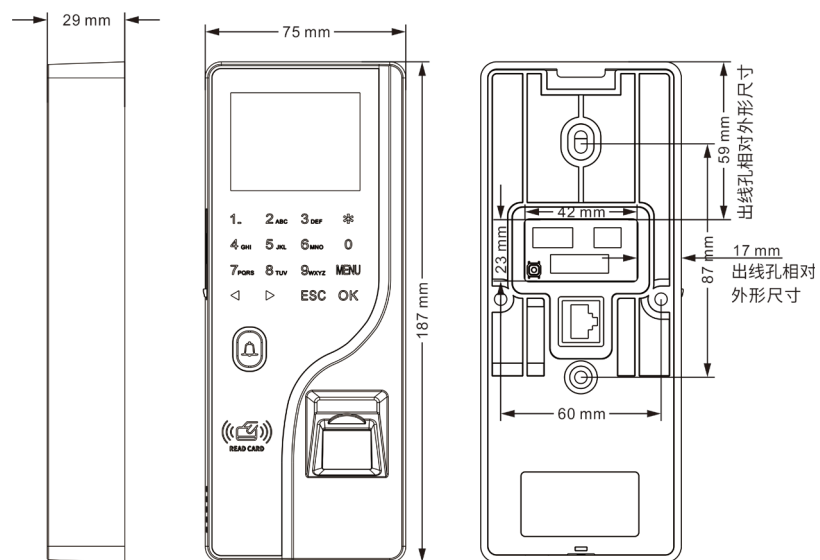
### 4、指纹机自动重启？

答：一般是供电不足，建议换一个输出电流2A以上的电源。

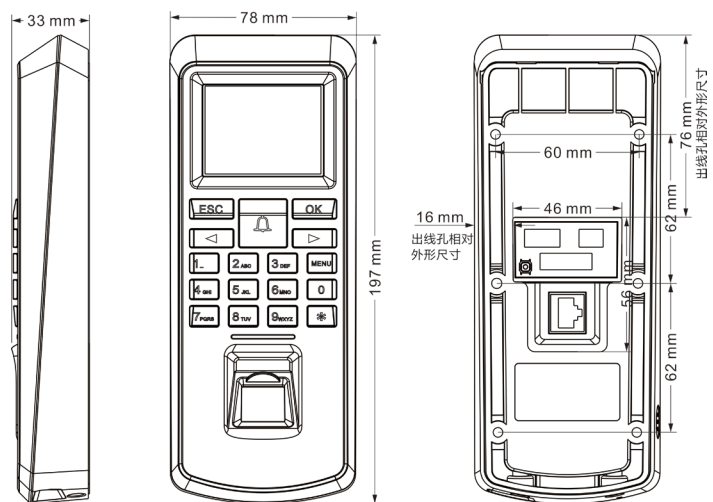
### 5、指纹机忘记了菜单密码怎样解除？

答：打开管理软件找到门禁设备管理，选择对应的指纹机，双击弹出指纹机属性的方框，选择功能设置，找到菜单密码的选项，直接清空点击保存即可。

## 附录3 设备尺寸图



B款设备尺寸图



C款设备尺寸图